



СВАТІВСЬКА РАЙОННА ДЕРЖАВНА АДМІНІСТРАЦІЯ
СВАТІВСЬКА РАЙОННА ВІЙСЬКОВА АДМІНІСТРАЦІЯ
ЛУГАНСЬКОЇ ОБЛАСТІ

РОЗПОРЯДЖЕННЯ

голови районної державної адміністрації –
начальника районної військової адміністрації

31 березня 2023 р.

м. Сватове

№ 22

Про Сватівську районну ланку територіальної підсистеми єдиної державної системи цивільного захисту Луганської області

Відповідно до статей 6, 25, 41 Закону України «Про місцеві державні адміністрації», статті 10 Кодексу цивільного захисту України, указів Президента України від 24 лютого 2022 року № 64/2022 «Про введення воєнного стану в Україні», від 24 лютого 2022 року № 68/2022 «Про утворення військових адміністрацій», постанов Кабінету Міністрів України від 09 січня 2014 року № 11 «Про затвердження Положення про єдину державну систему цивільного захисту», від 11 березня 2015 року № 101 «Про затвердження типових положень про функціональну і територіальну підсистеми єдиної державної системи цивільного захисту», з метою ефективного виконання завдань у сфері цивільного захисту, реагування на надзвичайні ситуації та ліквідації їх наслідків у мирний час та в особливий період

зобов'язую:

1. Затвердити Положення про Сватівську районну ланку територіальної підсистеми єдиної державної системи цивільного захисту Луганської області, що додається.

2. Рекомендувати Сватівській міській, Білокуракинській, Красноріченській, Лозно-Олександрівській, Нижньодуванській, Троїцькій селищним та Коломийчиській сільській військовим адміністраціям створити субланки Сватівської районної ланки територіальної підсистеми єдиної державної системи цивільного захисту Луганської області.

3. В.о. керівника апарату Сватівської районної державної адміністрації – районної військової адміністрації Тетяні АВКСЕНТЕНКО забезпечити подання

цього розпорядження на державну реєстрацію до Східного міжрегіонального управління Міністерства юстиції та його офіційне оприлюднення.

4. Це розпорядження набирає чинності з дня його офіційного оприлюднення.

5. Контроль за виконанням цього розпорядження залишаю за собою.

**Голова районної державної
адміністрації – начальник
районної військової адміністрації**

A handwritten signature in blue ink, consisting of a large, rounded loop on the left and a vertical line on the right with a small flourish at the top.

Олег СЛПЕЦЬ

ЗАТВЕРДЖЕНО

Розпорядження голови
Сватівської районної державної
адміністрації – начальника
районної військової
адміністрації Луганської області

31 березня 2015 року № 22

ПОЛОЖЕННЯ
про Сватівську району ланку територіальної підсистеми єдиної державної
системи цивільного захисту Луганської області

I. Загальні положення

1. Це Положення визначає організацію, завдання, склад сил і засобів, порядок діяльності Сватівської районної ланки територіальної підсистеми єдиної державної системи цивільного захисту Луганської області (далі - районна ланка).

2. У цьому Положенні терміни вживаються у значеннях, наведених у Кодексі цивільного захисту України, Положенні про єдину державну систему цивільного захисту, затвердженому постановою Кабінету Міністрів України від 09 січня 2014 року № 11.

3. Метою створення та функціонування районної ланки є здійснення заходів щодо захисту населення і територій від надзвичайних ситуацій у мирний час та в особливий період у Сватівському районі Луганської області.

4. Завданнями районної ланки є:

- забезпечення готовності органів управління та підпорядкованих їм сил цивільного захисту до дій, спрямованих на запобігання і реагування на надзвичайні ситуації або небезпечні події;
- організація та здійснення заходів щодо захисту населення і територій від надзвичайних ситуацій;
- планування заходів цивільного захисту;
- організація та здійснення заходів із запобігання виникненню надзвичайних ситуацій;
- проведення рятувальних та інших невідкладних робіт з ліквідації наслідків надзвичайних ситуацій, організація життєзабезпечення постраждалого населення;
- ліквідація наслідків надзвичайних ситуацій або небезпечних подій;
- проведення моніторингу і прогнозування виникнення надзвичайних

ситуацій та їх розвитку, визначення ризиків їх виникнення на території району, оцінка соціально-економічних наслідків надзвичайних ситуацій, визначення на основі прогнозних даних обсягу потреби в силах, засобах, матеріальних та фінансових ресурсах;

ліквідація медико-санітарних наслідків надзвичайних ситуацій та епідемій, надання екстреної медичної допомоги постраждалим у зоні надзвичайної ситуації, здійснення заходів медичного забезпечення;

навчання населення щодо поведінки та дій у разі виникнення надзвичайної ситуації;

організація і проведення підготовки керівного складу та фахівців органів виконавчої влади, органів місцевого самоврядування, суб'єктів господарювання, діяльність яких пов'язана з організацією і здійсненням заходів цивільного захисту;

здійснення заходів щодо створення та використання наявного фонду захисних споруд цивільного захисту для укриття населення;

створення, збереження і раціональне використання резерву матеріальних ресурсів, необхідних для запобігання і реагування на надзвичайні ситуації;

забезпечення сталого функціонування суб'єктів господарювання і територій в особливий період;

здійснення заходів щодо соціального захисту постраждалого населення Сватівського району Луганської області;

інші завдання, визначені законом.

II. Органи управління

1. Безпосереднє керівництво діяльністю районної ланки здійснюється головою Сватівської районної державної адміністрації (на період дії воєнного стану – начальником Сватівської районної військової адміністрації).

2. До складу районної ланки входять органи управління цивільного захисту та підпорядковані їй сили цивільного захисту, відповідні суб'єкти господарювання Сватівського району Луганської області згідно з додатком.

3. Субланки ланки Сватівської районної ланки територіальної підсистеми єдиної державної системи цивільного захисту створюються виконавчими органами сільських, селищних міських рад (військових адміністрацій).

4. Управління районною ланкою здійснюють:

1) на місцевому рівні - районна державна адміністрація (на період дії воєнного стану - районна військова адміністрація) та її структурний підрозділ з питань цивільного захисту, виконавчі органи міської, селищних та сільської рад (військових адміністрацій), підрозділ Сватівського районного управління Головного управління ДСНС України у Луганській області;

2) на об'єктовому рівні - керівники суб'єктів господарювання, а також підрозділи (посадові особи) з питань цивільного захисту, які утворюються (призначаються) такими органами відповідно до законодавства.

5. Для забезпечення управління у режимі повсякденного функціонування органами управління та силами цивільного захисту, координації їх дій, здійснення цілодобового чергування та забезпечення функціонування системи збору, оброблення, узагальнення та аналізу інформації про обстановку в районах виникнення надзвичайних ситуацій функціонують:

1) на місцевому рівні - чергові районної державної адміністрації (на період дії воєнного стану - районної військової адміністрації) та виконавчих органів міської, селищних та сільської рад (військових адміністрацій);

2) на об'єктовому рівні - чергові (диспетчерські) служби підприємств, установ та організацій (у яких вони створені).

У разі виникнення надзвичайних ситуацій до організації заходів з ліквідації їх наслідків залучаються представники заінтересованих органів державної влади.

6. Для забезпечення сталого управління заходами цивільного захисту та реалізації функцій, передбачених на особливий період, використовується державна система пунктів управління.

7. Для управління районною ланкою використовується електронна комунікаційна мережа загального користування та місцева автоматизована система централізованого оповіщення.

8. Для координації діяльності районної державної адміністрації (на період дії воєнного стану - районної військової адміністрації) та органів місцевого самоврядування (військових адміністрацій), підприємств, установ та організацій, пов'язаної із забезпеченням техногенно-екологічної безпеки, захисту населення і територій від наслідків надзвичайних ситуацій, запобігання виникненню надзвичайних ситуацій і реагування на них, функціонують:

на місцевому рівні - комісії з питань техногенно-екологічної безпеки та надзвичайних ситуацій району, міської, селищних та сільської рад (військових адміністрацій);

на об'єктовому рівні - комісії з питань надзвичайних ситуацій підприємств, установ та організацій.

Діяльність зазначених комісій здійснюється відповідно до положень про них.

9. Для координації робіт з ліквідації наслідків конкретної надзвичайної ситуації на регіональному, місцевому та об'єктовому рівні у разі потреби утворюються спеціальні комісії з ліквідації наслідків надзвичайної ситуації.

Рішення про утворення такої комісії приймає керівник ланки територіальної підсистеми або суб'єкта господарювання у разі виникнення надзвичайної ситуації відповідного рівня.

Утворення спеціальної комісії з ліквідації наслідків надзвичайних ситуацій або призначення керівника робіт з ліквідації наслідків надзвичайних ситуацій здійснюють відповідні комісії з питань техногенно-екологічної безпеки та надзвичайних ситуацій.

10. До складу сил цивільного захисту районної ланки входять:

аварійно-рятувальні служби, підрозділи (частини) Сватівського районного управління Головного управління ДСНС України у Луганській області;

спеціалізовані територіальні (місцевого рівня), об'єктові служби цивільного захисту;

комунальні, об'єктові аварійно-рятувальні служби;

територіальні, об'єктові формування цивільного захисту;

добровільні формування цивільного захисту.

11. Облік сил цивільного захисту здійснює Сватівське районне управління Головного управління ДСНС України у Луганській області.

III. Режими функціонування

1. Залежно від масштабу і особливостей надзвичайної ситуації, що прогнозується або виникла, в районі або в межах конкретної його території встановлюється один із таких режимів функціонування районної ланки:

повсякденного функціонування;

підвищеної готовності;

надзвичайної ситуації;

надзвичайного стану.

2. В умовах нормальної виробничо-промислової, радіаційної, хімічної, сейсмічної, гідрогеологічної, гідрометеорологічної, техногенної та пожежної обстановки та за відсутності епідемій, епізоотій, епіфітотій районна ланка проводить свою діяльність в режимі повсякденного функціонування.

3. Основними завданнями, що виконуються районною ланкою у режимі повсякденного функціонування, є:

забезпечення спостереження, гідрометеорологічного прогнозування та здійснення контролю за станом навколишнього природного середовища та небезпечних процесів, що можуть призвести до виникнення надзвичайних ситуацій на потенційно небезпечних об'єктах, об'єктах підвищеної небезпеки і прилеглих до них територіях;

забезпечення здійснення планування заходів цивільного захисту;

здійснення цілодобового чергування пожежно-рятувальних підрозділів;

здійснення планових заходів щодо запобігання виникненню надзвичайних ситуацій, забезпечення безпеки та захисту населення і територій від таких ситуацій, а також заходів щодо підготовки до дій за призначенням органів управління та сил цивільного захисту;

забезпечення готовності органів управління та сил цивільного захисту до дій за призначенням;

організація підготовки фахівців цивільного захисту, підготовка керівного складу та фахівців, діяльність яких пов'язана з організацією і здійсненням заходів щодо цивільного захисту, навчання населення діям у разі виникнення надзвичайних ситуацій;

створення і поновлення матеріальних резервів для запобігання виникненню надзвичайних ситуацій, ліквідації їх наслідків;

організація та проведення моніторингу надзвичайних ситуацій, визначення ризиків їх виникнення;

підтримання у готовності автоматизованої системи централізованого оповіщення про загрозу або виникнення надзвичайних ситуацій;

розроблення і виконання цільових та науково-технічних програм запобігання виникненню надзвичайних ситуацій і зменшення можливих втрат.

4. Підставою для тимчасового встановлення в районі в повному обсязі або частково в окремих його складових для ланки територіальної підсистеми єдиної державної системи цивільного захисту режиму підвищеної готовності є загроза виникнення надзвичайної ситуації залежно від прогнозованих наслідків та можливого рівня надзвичайної ситуації.

5. Основними завданнями, що виконуються районною ланкою у режимі підвищеної готовності, є:

здійснення оповіщення органів управління та сил цивільного захисту, а також населення про загрозу виникнення надзвичайної ситуації та інформування його про дії у можливій зоні надзвичайної ситуації;

формування оперативних груп для виявлення причин погіршення обстановки та підготовки пропозицій щодо її нормалізації;

посилення спостереження та контролю за гідрометеорологічною обстановкою, ситуацією на потенційно небезпечних об'єктах, територією об'єкта підвищеної безпеки та/або за його межами, територією, на якій існує загроза виникнення геологічних та гідрогеологічних явищ і процесів, а також здійснення постійного прогнозування можливості виникнення надзвичайних ситуацій та їх масштабів;

приведення у готовність наявних сил і засобів цивільного захисту, залучення у разі потреби додаткових сил і засобів;

уточнення (у разі потреби) планів реагування на надзвичайні ситуації, здійснення заходів щодо запобігання їх виникненню.

6. Підставою для тимчасового встановлення в районі в повному обсязі або частково в окремих його складових для ланки територіальної підсистеми єдиної

державної системи цивільного захисту режиму надзвичайної ситуації є виникнення надзвичайної ситуації відповідного рівня.

7. Основними завданнями, що виконуються районною ланкою у режимі надзвичайної ситуації, є:

здійснення оповіщення органів управління та сил цивільного захисту, а також населення про виникнення надзвичайної ситуації та інформування його про дії в умовах такої ситуації;

призначення керівника робіт з ліквідації наслідків надзвичайної ситуації та утворення у разі потреби спеціальної комісії з ліквідації наслідків надзвичайної ситуації;

визначення зони надзвичайної ситуації;

здійснення постійного прогнозування зони можливого поширення надзвичайної ситуації та масштабів можливих наслідків;

організація робіт з локалізації і ліквідації наслідків надзвичайної ситуації, залучення для цього необхідних сил і засобів;

організація та здійснення заходів щодо життєзабезпечення постраждалого населення;

організація та здійснення (у разі потреби) евакуаційних заходів;

організація і здійснення радіаційного, хімічного, біологічного, інженерного та медичного захисту населення і територій від наслідків надзвичайної ситуації;

здійснення безперервного контролю за розвитком надзвичайної ситуації та обстановкою на аварійних об'єктах і прилеглих до них територіях;

інформування органів управління цивільного захисту та населення про розвиток надзвичайної ситуації та заходи, що здійснюються.

8. У режимі надзвичайного стану - виконання завдань відповідно до Закону України «Про правовий режим надзвичайного стану».

Додатковими завданнями районної ланки цивільного захисту у відбудовний період є:

проведення цільової мобілізації для ліквідації наслідків ведення воєнних дій та надзвичайних ситуацій;

ліквідація наслідків воєнних дій у населених пунктах та на територіях, що зазнали впливу засобів ураження;

вжиття заходів для відновлення об'єктів критичної інфраструктури сфери життєзабезпечення населення;

визначення населених пунктів та районів, що потребують проведення гуманітарного розмінування, маркування небезпечних ділянок, проведення очищення (розмінування) територій;

залучення до ліквідації наслідків ведення воєнних дій та надзвичайних ситуацій міжнародної допомоги.

9. Режим підвищеної готовності та режим надзвичайної ситуації в районі в повному обсязі або частково в окремих його складових вводяться за

рішенням голови районної державної адміністрації (на період дії воєнного стану – начальником районної військової адміністрації) та органів місцевого самоврядування (військових адміністрацій) на території відповідного району.

У період дії надзвичайного стану у разі його введення районна ланка функціонує відповідно до вимог Кодексу цивільного захисту України та з урахуванням особливостей, що визначаються згідно із Законом України «Про правовий режим надзвичайного стану» та іншими нормативно-правовими актами.

10. З моменту оголошення рішення про мобілізацію (крім цільової) або доведення його до виконавців стосовно прихованої мобілізації чи введення воєнного стану в Україні або в окремих її місцевостях районна ланка переводиться у режим функціонування в умовах особливого періоду в повному обсязі чи окремих її місцях.

Переведення районної ланки у режим функціонування в умовах особливого періоду здійснюється відповідно до актів Президента України, Кабінету Міністрів України, планів цивільного захисту на особливий період.

В особливий період районна ланка функціонує відповідно до вимог Кодексу цивільного захисту України та з урахуванням особливостей, що визначаються Законами України «Про правовий режим воєнного стану», «Про мобілізаційну підготовку та мобілізацію», а також іншими нормативно-правовими актами.

IV. Планування роботи

1. Для здійснення заходів щодо ліквідації наслідків надзвичайних ситуацій районною державною адміністрацією (на період дії воєнного стану - районною військовою адміністрацією), органами місцевого самоврядування (військовими адміністраціями) та суб'єктами господарювання із чисельністю працюючого персоналу більш як 50 осіб розробляються плани реагування на надзвичайні ситуації.

2. Для організації діяльності районної ланки районною державною адміністрацією (на період дії воєнного стану - районною військовою адміністрацією) та органами місцевого самоврядування (військовими адміністраціями) розробляються відповідні плани основних заходів цивільного захисту на відповідний рік.

У разі настання відбудовного періоду після закінчення воєнних дій до плану основних заходів цивільного захисту включаються заходи з відновлення об'єктів критичної інфраструктури, життєзабезпечення постраждалого населення, спроможностей єдиної державної системи цивільного захисту, а також ліквідації наслідків ведення воєнних дій та надзвичайних ситуацій

3. Функціонування районної ланки та проведення заходів цивільного захисту в особливий період здійснюється відповідно до планів цивільного

захисту у особливий період.

4. З метою організації заходів щодо ліквідації наслідків надзвичайних ситуацій на об'єктах підвищеної небезпеки розробляються плани локалізації і ліквідації наслідків аварій на таких об'єктах.

5. З метою організації взаємодії між органами управління та силами цивільного захисту районної ланки під час ліквідації наслідків конкретних надзвичайних ситуацій зазначеними органами та силами відпрацьовуються плани взаємодії.

6. Організаційно-методичний супровід планування діяльності районної ланки здійснює районна державна адміністрація (на період дії воєнного стану - районна військова адміністрація) та Сватівське районне управління Головного управління ДСНС України у Луганській області.

V. Проведення моніторингу

1. З метою забезпечення здійснення заходів щодо запобігання виникненню надзвичайних ситуацій у районній ланці проводяться постійний моніторинг і прогнозування таких ситуацій.

2. Для проведення моніторингу і прогнозування надзвичайних ситуацій створюється та функціонує система моніторингу і прогнозування надзвичайних ситуацій у порядку, визначеному Кабінетом Міністрів України.

VI. Оповіщення та інформування про загрозу або виникнення надзвичайних ситуацій

1. Організація оповіщення про загрозу або виникнення надзвичайних ситуацій здійснюється відповідно до положення, що затверджується Кабінетом Міністрів України.

2. Органи управління цивільного захисту здійснюють збір, підготовку, аналіз, оброблення та передачу інформації з питань цивільного захисту та зобов'язані надавати населенню через засоби масової інформації оперативну та достовірну інформацію про загрозу виникнення та/або виникнення надзвичайних ситуацій з визначенням меж їх поширення і наслідків, а також про способи та методи захисту від них.

Оприлюднення інформації про наслідки надзвичайних ситуацій здійснюється відповідно до законодавства про інформацію.

Інформування з питань цивільного захисту відповідних органів управління цивільного захисту районною державною адміністрацією (на період дії воєнного стану - районною військовою адміністрацією), органами місцевого самоврядування (військовими адміністраціями), суб'єктами господарювання,

органами управління та силами цивільного захисту здійснюється за формами та у строки, що встановлені Міністерством внутрішніх справ.

3. Оповіщення про загрозу або виникнення надзвичайних ситуацій полягає у своєчасному доведенні відповідної інформації до органів управління цивільного захисту, сил цивільного захисту, суб'єктів господарювання, що належать до єдиної державної системи цивільного захисту, та населення і забезпечується шляхом здійснення заходів, визначених у статті 30 Кодексу цивільного захисту України.

VII. Реагування на надзвичайні ситуації та ліквідація їх наслідків

1. Керівництво проведенням аварійно-рятувальних та інших невідкладних робіт в районній ланці під час ліквідації наслідків надзвичайної ситуації та управління силами цивільного захисту, що залучаються до таких робіт, здійснює керівник робіт з ліквідації наслідків надзвичайної ситуації, який діє відповідно до статті 75 Кодексу цивільного захисту України.

2. Для безпосередньої організації і координації аварійно-рятувальних та інших невідкладних робіт з ліквідації наслідків надзвичайної ситуації утворюється штаб, який є робочим органом керівника робіт з ліквідації наслідків надзвичайної ситуації.

Рішення про утворення та ліквідацію такого штабу, його склад приймає керівник робіт з ліквідації наслідків надзвичайної ситуації.

3. Основну частину робіт, пов'язаних з реагуванням на надзвичайну ситуацію або усуненням загрози її виникнення, виконують сили цивільного захисту підприємства, установи чи організації, де виникла така ситуація, з наданням їм необхідної допомоги силами цивільного захисту району.

До виконання зазначених робіт повинні залучатися насамперед сили цивільного захисту територіального органу центрального органу виконавчої влади, до сфери управління якого належить об'єкт, на якому сталася аварія, що призвела до виникнення надзвичайної ситуації, сили цивільного захисту районної ланки.

Залучення сил цивільного захисту до ліквідації наслідків надзвичайних ситуацій здійснюється органами управління, яким підпорядковані такі сили, відповідно до планів реагування на надзвичайні ситуації.

У разі потреби до ліквідації наслідків надзвичайних ситуацій за рішенням керівника робіт з ліквідації наслідків надзвичайної ситуації залучаються додаткові сили цивільного захисту.

Залучення сил цивільного захисту до проведення заходів цивільного захисту в особливий період здійснюється згідно з планами цивільного захисту на особливий період.

4. Аварійно-рятувальні та інші невідкладні роботи проводяться

відповідно до порядку, що визначається інструкціями, правилами, статутами, іншими нормативно-правовими актами та нормативними документами щодо дій у надзвичайних ситуаціях.

5. До робіт з ліквідації наслідків надзвичайних ситуацій, які виконуються в районній ланці, можуть залучатися Збройні Сили України, інші військові формування та правоохоронні органи спеціального призначення в порядку, передбаченому законодавством України.

6. До робіт із запобігання виникненню надзвичайних ситуацій та ліквідації їх наслідків можуть залучатися на добровільних або договірних засадах громадські об'єднання за наявності у них учасників, які залучаються до таких робіт, відповідного рівня підготовки у порядку, визначеному керівництвом такого об'єднання або керівником робіт з ліквідації наслідків надзвичайної ситуації.

7. Сили цивільного захисту, крім добровільних формувань цивільного захисту, укомплектовуються персоналом (кадрами) та забезпечуються засобами цивільного захисту з урахуванням необхідності проведення робіт, пов'язаних з реагуванням на надзвичайні ситуації або запобіганням їх виникненню, у автономному режимі протягом трьох діб.

VIII. Взаємодія під час здійснення заходів щодо запобігання виникненню надзвичайних ситуацій та/або ліквідації їх наслідків

1. В районній ланці з метою своєчасного запобігання і ефективного реагування на надзвичайні ситуації організовується взаємодія з питань:

визначення органів управління, які безпосередньо залучаються до ліквідації наслідків надзвичайних ситуацій, склад і кількість сил (засобів) реагування на них;

погодження порядку здійснення спільних дій сил цивільного захисту під час ліквідації наслідків надзвичайних ситуацій з визначенням основних завдань, місця, часу і способів їх виконання;

організації управління спільними діями органів управління та сил цивільного захисту під час виконання завдань за призначенням;

усебічного забезпечення спільних заходів, що здійснюватимуться органами управління та підпорядкованими їм силами цивільного захисту, у тому числі взаємного надання допомоги транспортними, інженерними, матеріальними, технічними та іншими засобами.

2. Залежно від обставин, масштабу, характеру та можливого розвитку надзвичайної ситуації взаємодія організовується на місцевому та об'єктовому рівні між територіальними органами центральних органів виконавчої влади, місцевими органами виконавчої влади, їх силами, а також суб'єктами господарювання.

3. З метою запобігання виникненню надзвичайних ситуацій, мінімізації їх можливих наслідків, організації узгодженого реагування сил цивільного захисту на небезпечні події та надзвичайні ситуації між оперативно-черговими (черговими, диспетчерськими) службами органів виконавчої влади, місцевого самоврядування, підприємств, установ та організацій (у разі їх утворення) і оперативно-черговими службами Сватівського районного управління Головного управління ДСНС України у Луганській області організується обмін інформацією про загрозу або виникнення небезпечної події, надзвичайної ситуації та хід ліквідації її наслідків у сфері відповідальності відповідної чергової служби.

4. Взаємодія під час здійснення заходів щодо запобігання виникненню надзвичайних ситуацій та/або ліквідації їх наслідків організується через спеціально призначені оперативні групи або представників відповідних територіальних органів центральних органів виконавчої влади, органів місцевого самоврядування, які залучаються до здійснення таких заходів, повноваження яких визначаються відповідними територіальними органами центральних органів виконавчої влади, органами місцевого самоврядування.

IX. Фінансування районної ланки

1. Забезпечення фінансування районної ланки здійснюється за рахунок коштів місцевих бюджетів та коштів суб'єктів господарювання.

2. Також фінансування може здійснюватися за рахунок інших не заборонених законодавством джерел.

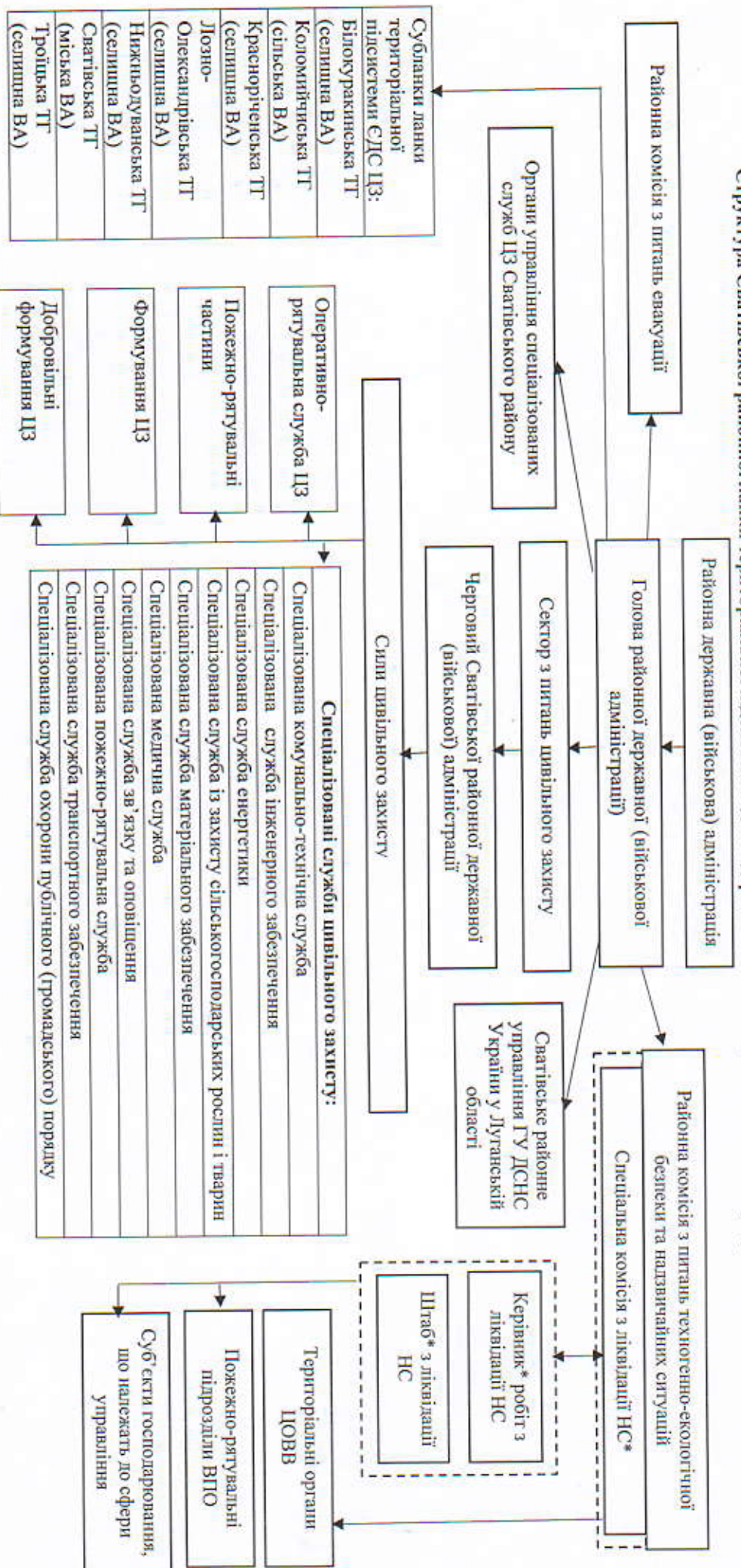
В.о. завідувача сектором з питань
цивільного захисту Сватівської
районної державної адміністрації –
районної військової адміністрації
Луганської області



Олександр КОЗАЧОК

Додаток
до Положення про Сватівську районну ланку
територіальної підсистеми єдиної державної системи
цивільного захисту Луганської області
(пункт 2 розділу II)

Структура Сватівської районної ланки територіальної підсистеми єдиної державної системи цивільного захисту Луганської області



* посади органів управління, що призначаються, створюються у разі загрози або виникнення надзвичайної ситуації